



ENTRE-DEUX-MERS  
TOURISME

## GÎTE LES SÉQUOÏAS - SAUVETERRE- DE-GUYENNE

### LES SÉQUOÏAS

Gîte - Maison d'hôtes à Sauveterre-De-Guyenne, à côté  
de St Emilion et Bordeaux

<https://les-sequoias.fr>

[https://www.instagram.com/les\\_sequoias/?hl=fr](https://www.instagram.com/les_sequoias/?hl=fr)

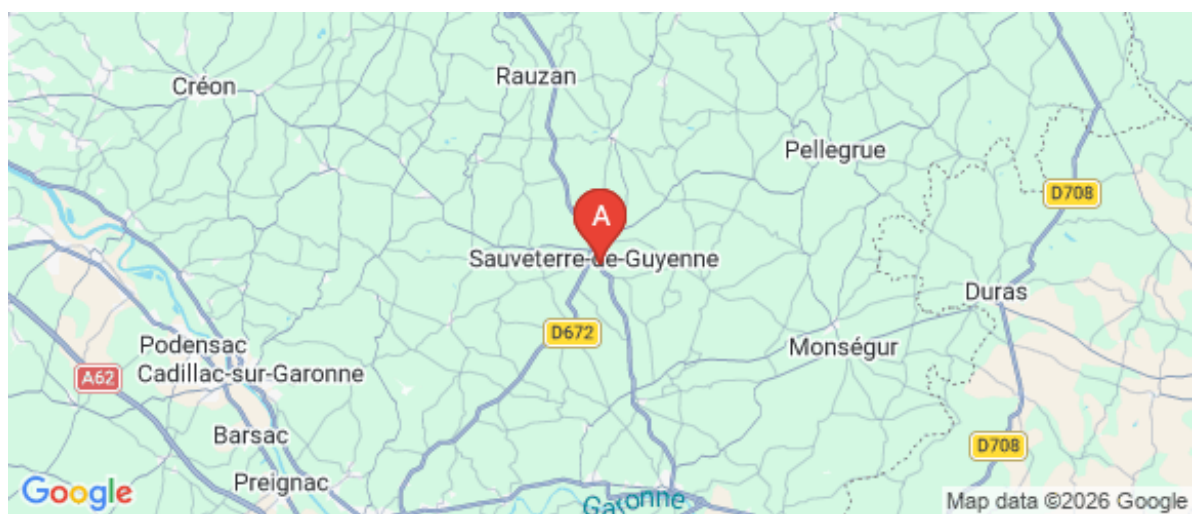


Magalie NICOLAS

+33 6 65 67 48 54







**A** Les Séquoïas : 9 lieu dit les granges 33540  
SAUVETERRE-DE-GUYENNE

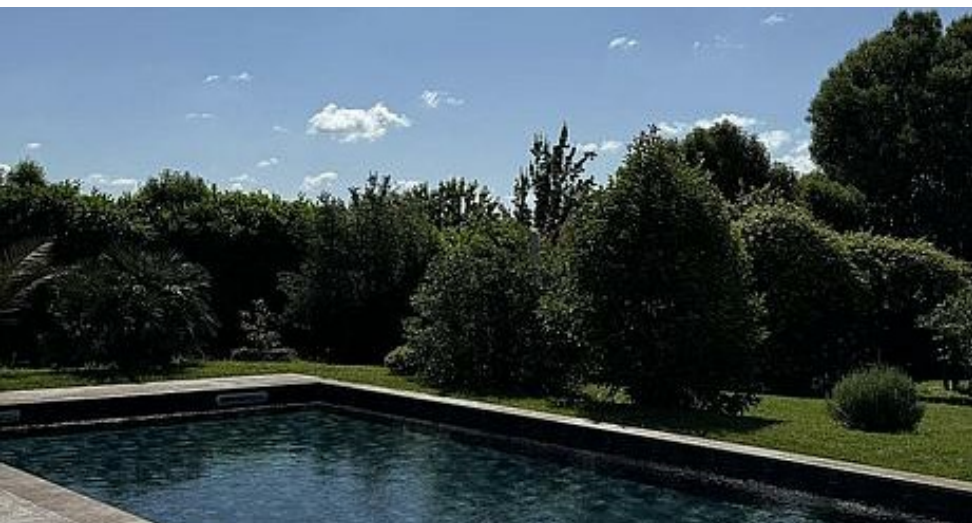
**B** Location de salle de réception : 9 lieu dit les  
granges 33540 SAUVETERRE-DE-GUYENNE





## Les Séquoïas

-  Privatisation de l'ensemble
-  Chambre Cabernet avec salle d'eau privative pour 2 personnes
-  Chambre Merlot en duplex, avec salon et salle de bain privative, pour 2 ou 4 personnes
-  Chambre Malbec avec salle d'eau privative pour 2 personnes
-  Chambre Sauvignon avec salle d'eau privative pour 2 personnes
-  Chambre Muscadelle avec salle d'eau privative pour 2 personnes





Nous serions ravis de vous accueillir dans notre belle villa située à proximité de Bordeaux.

Ce domaine d'exception, un ancien château viticole entièrement rénové et décoré avec goût, peut héberger jusqu'à 19 personnes dans un confort absolu. Il dispose de neuf chambres spacieuses, chacune avec sa salle de bain et ses sanitaires privatifs.

Sur place, vous trouverez :

- Une grande cuisine installée dans l'ancien chai,
- Un vaste séjour/salle à manger avec une grande table pour des repas conviviaux,
- Un second salon avec vidéoprojecteur, idéal pour des soirées cinéma,
- Un espace bien-être avec un jacuzzi professionnel (deux places allongées, trois assises),
- Une piscine extérieure chauffée (5 m x 11 m),
- Un parc paysager de plus d'un hectare, agrémenté d'équipements de loisirs : table de ping-pong, double terrain de pétanque, brasero professionnel,
- Un grand parking, incluant une borne de recharge pour véhicule électrique,
- Une connexion Wi-Fi fibre sur l'ensemble du domaine.

Les draps et le linge de maison sont fournis, et le ménage est inclus. Pour vos événements, nous mettons également à disposition une salle de réception de 80 m<sup>2</sup>.

N'hésitez pas à me contacter si vous avez des questions ou souhaitez en savoir plus.

La villa est située à seulement 20 minutes de Saint-Émilion.

45 min de Bordeaux et 200 m de la piste cyclable Roger Lapebie, 45km de voie verte (ancienne voie de chemin de fer) qui peut mener à Bordeaux ou Toulouse.

Maison située à 1h30 du bassin d'Arcachon et de la dune du Pilat et 40 min de la Dordogne

Sauveterre de Guyenne se situe en entre-deux-mers, un territoire vallonné qui regorge de merveilles architecturales qui mérite le déplacement ; ; villages anciens, bastides, grottes, églises romanes, vignes, puits, lavoirs, lac aménagé avec baignade surveillée ou encore moulins fortifiés.

[https://www.instagram.com/les\\_sequoias/?hl=fr](https://www.instagram.com/les_sequoias/?hl=fr)





## Infos sur l'établissement



Communs

Dans maison  
Entrée indépendante



Activités

SPA privé avec Jacuzzi : 20 € / pers - 45 min



Réseaux

Accès Internet



Stationnement

Parking



Services

Nettoyage / ménage  
Baby sitting



Extérieurs

Piscine partagée  
Piscine privée  
Cuisine d'été  
Terrain de pétanque  
Plan d'eau  
Piscine chauffée  
Piscine plein air  
Parc  
Trampoline  
Table de ping pong



## Privatisation de l'ensemble



Maison



5

personnes  
(Maxi: 19 pers.)



9

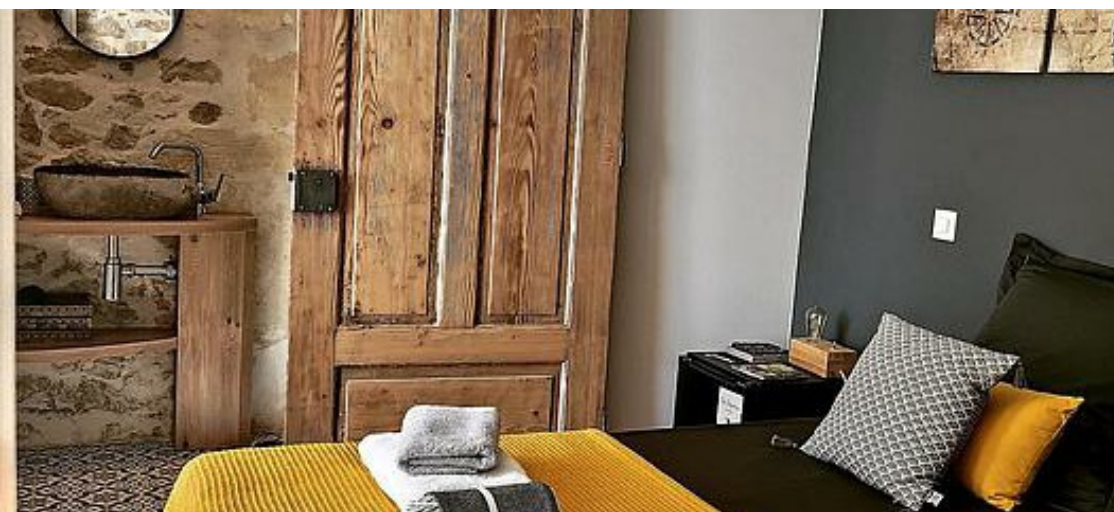
chambres



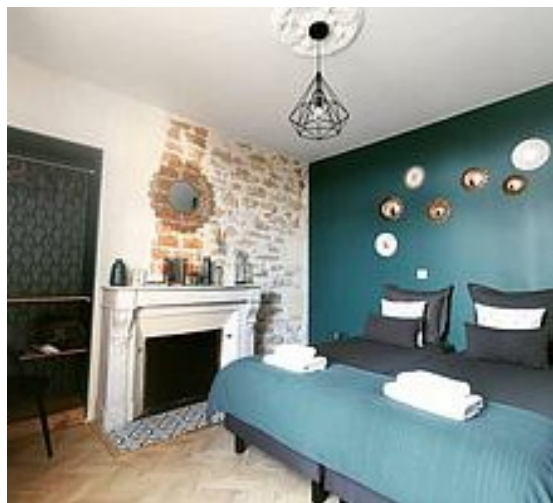
299

m<sup>2</sup>

<i>Chambres</i>	Chambre(s): 9 Lit(s): 19	dont Suite: 8 dont lit(s) 1 pers.: 3 dont lit(s) 2 pers.: 16
<i>Salle de bains / Salle d'eau</i>	Salle de bains avec douche Salle(s) de bains (avec baignoire): 1 Salle(s) d'eau (avec douche): 7	Sèche cheveux
<i>WC</i>	WC: 9 WC communs	WC indépendants
<i>Cuisine</i>	Cuisine Plancha Combiné congélation Four Lave vaisselle	Cuisine américaine Congélateur Four à micro ondes Réfrigérateur
<i>Autres pièces</i>	Salon Terrasse	Séjour
<i>Media</i>	Wifi	Rétroprojecteur
<i>Autres équipements</i>	Lave linge privatif	Matériel de repassage
<i>Chauffage / AC</i>	Chauffage	Poêle à bois
<i>Bien être</i>	Spa / Jacuzzi	Spa
<i>Exterieur</i>	Barbecue Salon de jardin Abri pour vélo ou VTT	Jardin privé Terrain clos Jardin









## Chambre Cabernet avec salle d'eau privative pour 2 personnes



Chambre



2

personnes



1

chambre



15

m2

Chambre cabernet avec salle d'eau privative pour 2 personnes.

Lit 140 cm

Pour toute réservation, n'hésitez pas a nous contacter par téléphone.

Le calendrier en ligne ne tient pas compte des éventuelles annulations.

<i>Chambres</i>	Chambre(s): 1 Lit(s): 1	dont lit(s) 1 pers.: 0 dont lit(s) 2 pers.: 1
<i>Salle de bains / Salle d'eau</i>	Salle de bains avec douche Sèche cheveux	Salle de bains privée
	Salle(s) de bains (avec baignoire): 1	
<i>WC</i>	WC: 1 WC privés	
<i>Cuisine</i>	Coin cuisine à disposition (chambre d'hôtes) Réfrigérateur	
<i>Autres pièces</i>	Terrasse	
<i>Media</i>	Wifi	
<i>Autres équipements</i>		
<i>Chauffage / AC</i>	Chauffage	
<i>Exterieur</i>	Salon de jardin Abri pour vélo ou VTT	Terrain clos Jardin
<i>Divers</i>	bouilloire et cafetière a disposition	





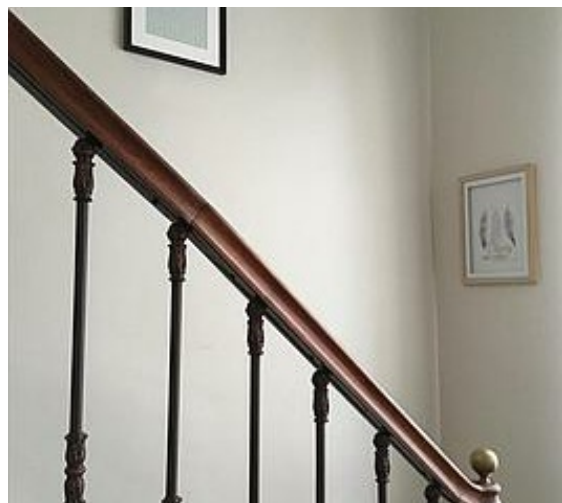
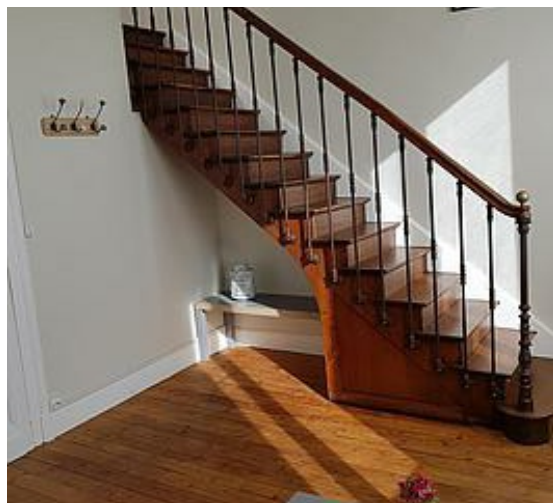
## Chambre Merlot en duplex, avec salon et salle de bain privative, pour 2 ou 4 personnes



			
Chambre	4 personnes	2 chambres	30 m2

Chambre en duplex, avec salon et salle de bain privative, pour 2 ou 4 personnes.  
 Un lit en 160cm et 2 lits simples dans chambre séparée.  
 Pour toute réservation, n'hésitez pas a nous contacter par téléphone.  
 Le calendrier en ligne ne tient pas compte des éventuelles annulations.

<i>Chambres</i>	Chambre(s): 2	dont Suite: 1
	Lit(s): 3	dont lit(s) 1 pers.: 2 dont lit(s) 2 pers.: 1
<i>Salle de bains / Salle d'eau</i>	Salle de bains avec douche Sèche cheveux	Salle de bains privée
	Salle(s) d'eau (avec douche): 1	
<i>WC</i>	WC: 1 WC privés	
<i>Cuisine</i>	Cuisine Réfrigérateur	
<i>Autres pièces</i>	Terrasse	
<i>Media</i>	Wifi	
<i>Autres équipements</i>		
<i>Chauffage / AC</i>	Chauffage	
<i>Exterieur</i>	Salon de jardin Abri pour vélo ou VTT	Terrain clos Jardin
<i>Divers</i>	bouilloire et cafetière a disposition	





## Chambre Malbec avec salle d'eau privative pour 2 personnes



Chambre



2

personnes



1

chambre



17

m2

Chambre Malbec avec salle d'eau privative pour 2 personnes.  
 Pour toute réservation, n'hésitez pas à nous contacter par téléphone ou par mail.  
 Le calendrier en ligne ne tient pas compte des éventuelles annulations.

<i>Chambres</i>	Chambre(s): 1 Lit(s): 2	dont lit(s) 1 pers.: 2 dont lit(s) 2 pers.: 0
<i>Salle de bains / Salle d'eau</i>	Salle de bains avec douche Sèche cheveux	Salle de bains privée
<i>WC</i>	Salle(s) d'eau (avec douche): 1 WC: 1 WC indépendants	WC privés
<i>Cuisine</i>	Coin cuisine à disposition (chambre d'hôtes) Réfrigérateur	
<i>Autres pièces</i>	Terrasse	
<i>Media</i>	Wifi	
<i>Autres équipements</i>	Matériel de repassage	
<i>Chauffage / AC</i>	Chauffage	
<i>Exterieur</i>	Cour Salon de jardin Abri pour vélo ou VTT Jardin	Jardin privé Terrain clos Cour commune Terrain clos commun
<i>Divers</i>	Local vélo sécurisé et parking	





## Chambre Sauvignon avec salle d'eau privative pour 2 personnes



Chambre



2

personnes



1

chambre



17

m2

Chambre Sauvignon avec salle d'eau privative pour 2 personnes.  
 Pour toute réservation, n'hésitez pas à nous contacter par téléphone ou par mail.  
 Le calendrier en ligne ne tient pas compte des éventuelles annulations.

<i>Chambres</i>	Chambre(s): 1 Lit(s): 2	dont lit(s) 1 pers.: 2 dont lit(s) 2 pers.: 0
<i>Salle de bains / Salle d'eau</i>	Salle de bains avec douche Salle(s) d'eau (avec douche): 1	Salle de bains privée
<i>WC</i>	WC: 1 WC indépendants	WC privés
<i>Cuisine</i>	Coin cuisine à disposition (chambre d'hôtes) Réfrigérateur	
<i>Autres pièces</i>	Terrasse	
<i>Media</i>	Wifi	
<i>Autres équipements</i>	Matériel de repassage	
<i>Chauffage / AC</i>	Chauffage	
<i>Exterieur</i>	Cour Salon de jardin Abri pour vélo ou VTT Jardin	Jardin privé Terrain clos Cour commune Terrain clos commun
<i>Divers</i>	Local vélo sécurisé et parking	





## Chambre Muscadelle avec salle d'eau privative pour 2 personnes



Maison



2

personnes



1

chambre



17

m2



Chambre Muscadelle avec salle d'eau privative pour 2 personnes.  
 Pour toute réservation, n'hésitez pas a nous contacter par téléphone ou par mail.  
 Le calendrier en ligne ne tient pas compte des éventuelles annulations.

<i>Chambres</i>	Chambre(s): 1 Lit(s): 1	dont lit(s) 1 pers.: 0 dont lit(s) 2 pers.: 1
<i>Salle de bains / Salle d'eau</i>	Salle de bains avec douche Salle(s) d'eau (avec douche): 1	Salle de bains privée
<i>WC</i>	WC: 1 WC indépendants	WC privés
<i>Cuisine</i>	Coin cuisine à disposition (chambre d'hôtes) Réfrigérateur	
<i>Autres pièces</i>	Terrasse	
<i>Media</i>	Wifi	
<i>Autres équipements</i>	Matériel de repassage	
<i>Chauffage / AC</i>	Chauffage	
<i>Exterieur</i>	Cour Salon de jardin Abri pour vélo ou VTT	Jardin privé Terrain clos Cour commune



## A savoir : conditions de la location

<i>Arrivée</i>	17h
<i>Départ</i>	11h
<i>Langue(s) parlée(s)</i>	Anglais Français
<i>Annulation/ Prépaiement/ Dépot de garantie</i>	CGV La réservation devient effective dès lors que le locataire aura fait parvenir au propriétaire un acompte de 50% du montant total de la réservation. Annulation avant l'arrivée dans les lieux : L'acompte reste acquis au propriétaire. Celui-ci pourra demander le solde du montant du séjour si l'annulation intervient moins de 30 jours avant la date prévue d'entrée dans les lieux. Si le séjour est écourtée, le prix de la location reste acquis au propriétaire. Il ne sera procédé à aucun remboursement.
<i>Moyens de paiement</i>	Chèques bancaires et postaux Chèques Vacances Espèces Virement bancaire Virement / Chèque / Espèces / Chèques Vacances ANCV
<i>Ménage</i>	inclu
<i>Draps et Linge de maison</i>	Draps et/ou linge compris Les serviettes de baignade (piscine et Spa ne sont pas inclus)
<i>Enfants et lits d'appoints</i>	Lit bébé gratuit sur demande
<i>Animaux domestiques</i>	Les animaux ne sont pas admis.

## Tarifs & disponibilités

Les Séquoïas

Nos tarifs et nos disponibilités sont actualisés sur notre site :  
<https://les-sequoias.fr>



## Location de salle de réception

Salle de réception avec pièce Bar de 100 m<sup>2</sup> à coté de Bordeaux pour vos évènements. Mariages, séminaires, formations, anniversaires, baptêmes...

Equipée d'un système son et vidéoprojecteur.



# Mes recommandations

Activités et Loisirs

Découvrir l'Entre-deux-Mers

OFFICE DE TOURISME ENTRE-DEUX-MERS  
WWW.ENTREDEUXMERS.COM



ENTRE-DEUX-MERS  
TOURISME



## La Table du Boucher

+33 5 56 71 40 35  
18 Rue de la Gare

0.4 km  
SAUVETERRE-DE-GUYENNE 🍴 1

Avec une cuisine familiale et généreuse, La Table du Boucher propose tout au long de l'année des spécialités de viandes accompagnées de légumes de saison. Vous pourrez déjeuner en terrasse lors des beaux jours.



## Bar Lounge Restaurant Les Arcades

+33 5 56 71 50 21  
22 et 23 place de la République

0.5 km  
SAUVETERRE-DE-GUYENNE 🍴 2

Ce restaurant, traditionnel, est idéalement situé sur la place de la bastide du XIII<sup>e</sup> siècle. Les chefs proposent une cuisine variée, avec des produits locaux et de saison. Vous pouvez choisir de manger à l'intérieur ou bien en terrasse, sous les arcades. Chaque vendredi soir, une soirée à thème est organisée.



## La Tosca

+33 5 56 71 69 34 +33 6 52 77 35  
81  
14 place de la République

0.5 km  
SAUVETERRE-DE-GUYENNE 🍴 3

Sous les arcades de la bastide de Sauveterre-de-Guyenne, le restaurant La Tosca vous accueille tous les midis de la semaine et vous propose des plats fait-maison, avec les produits de saison. Un menu unique qui apporte chaque jour de nouvelles saveurs. En été, la terrasse ombragée par les arcades est très appréciée.



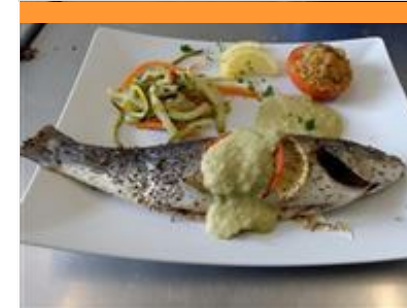
## Le Guyenne

+33 5 56 71 54 92  
Route de Libourne

<https://www.hotel-restaurant-sauveterre.com>

0.8 km  
SAUVETERRE-DE-GUYENNE 🍴 4

Le restaurant Le Guyenne est situé à l'entrée de la bastide de Sauveterre-de-Guyenne sur la D671, à mi-chemin entre Saint-Emilion et Sauternes. On vous propose une cuisine traditionnelle, servie l'été sur la terrasse. A une cinquantaine de kilomètres de Bordeaux, Sauveterre-de-Guyenne est une bastide médiévale édifée au XIII<sup>e</sup> siècle. La ville en conserve encore les principales caractéristiques : place centrale bordée d'arcades, portes fortifiées aux quatre points cardinaux et maisons à pans de bois.



## Auberge Saint Jean Baptiste

+33 5 56 61 47 81 +33 7 87 31 35  
87  
Route de Libourne

1.7 km  
SAUVETERRE-DE-GUYENNE 🍴 5

Myriam et Thierry vous accueillent dans leur restaurant à Sauveterre-de-Guyenne, sur la route de Libourne. Myriam, en cuisine, vous fait découvrir sa cuisine empreinte des saveurs du monde entier. En effet, elle a couru la planète entière pour rapporter en Gironde les plats les plus exotiques : colombo de poulet, polenta au gorgonzola, carbonade de bœuf à la flamande... Pour les inconditionnels de la tradition culinaire locale, les menus proposent les plats régionaux du Sud-Ouest bien entendu. Pour le dessert, un buffet à volonté fabriqué pas ses soins vous sera proposé.



## Ferme auberge Gauvry

+33 5 56 71 83 96 +33 6 07 75 19 43

Gauvry

<https://lafermegauvry.socleo.org/>

7.6 km  
RIMONS



Dans une ancienne grange rénovée, découvrez l'authenticité d'un restaurant à la ferme, dégustez les produits du terroir et les spécialités régionales issues des productions de la ferme. Tous les produits servis proviennent de l'exploitation et sont transformés sur l'exploitation. Productions : canards gras (élevage, gavage et transformation), vins, céréales, élevage de vaches de race bazadaise (en bio). Le circuit court est à l'honneur. Découvrez nos produits dans la boutique et faites votre marché : rillettes, pâtés, foie gras, confits... Ouverture de 9 h à 17 h.



## La Maison

+33 5 57 51 76 60 +33 7 84 15 99 43

2 l'Aiguilley

10.3 km  
RAUZAN



Restauration traditionnelle avec des produits du marché, frais locaux.



## La Salle à manger de l'Epicerie Centrale

+33 5 57 28 26 40 +33 6 81 53 22 95

18 Place Robert Darniche

13.5 km  
MONSEGUIR



Suite logique de l'installation de l'Epicerie Centrale, Béatrice et son frère Jean-Marc, créent la Salle à Manger de l'Epicerie Centrale : "On veut vraiment proposer de la petite restauration, dans un esprit convivial comme à la maison, avec des produits locaux du magasin". Dans un cadre convivial et cosy découvrez cette cuisine, aux influences diverses, généreuse et savoureuse, faite avec Amour!



## Le Dolce

+33 5 56 71 41 17 +33 6 30 04 65 18

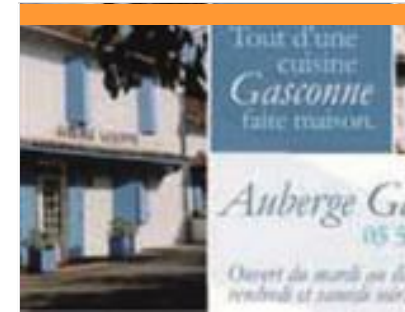
36bis Place Robert Darniche

<https://www.dolcemonsecur.com/>

13.6 km  
MONSEGUIR



Didier D'incou, enfant de Monséguir, d'origine italienne, a ouvert son restaurant. C'est un café, un bar et un restaurant typique d'Italie. Tous les produits du restaurant viennent d'Italie, jusqu'aux vins. Spuntini, tapas à partager, billes de mozzarella ou encore de la salade orange au fenouil... Mais les incontournables pâtes carbonara -sans crème fraîche et des pizzas faites au blé ancien sont aussi à la carte. Il y a un côté à emporter des pizzas et une petite partie épicerie fine des produits qu'il utilise en cuisine. Le Chef réalise aussi parfois des prestations privées "grille et plaisirs"... Une adresse qui vaut le détour, voyagez le temps d'un repas entre la Sicile, Rome et la Vénétie. Tout au long de l'année vous profiterez de la programmation des concerts allant du pop rock, au jazz ou au jazz manouche...dégustez, écoutez et profitez!



## L'Auberge Gasconne

+33 5 57 40 52 08  
3 route de l'Église

13.9 km  
SAINT-PEY-DE-CASTETS



A 3 km de Castillon-la-Bataille, au coeur d'un village de l'Entre Deux Mers et de ses vignobles, vous arrivez dans notre auberge pour une pause gourmande. Service à l'intérieur ou en terrasse ombragée, cuisine traditionnelle de mets mijotés ou grillés à la cheminée. Produits issus du terroir. Venez déguster la lamproie à la Bordelaise, le foie gras au torchon, le rognon de veau... Parking voitures et bus devant l'auberge.



## Fermé temporairement - L'Ecluse 52

+33 5 56 62 11 03 +33 7 85 33 87 93

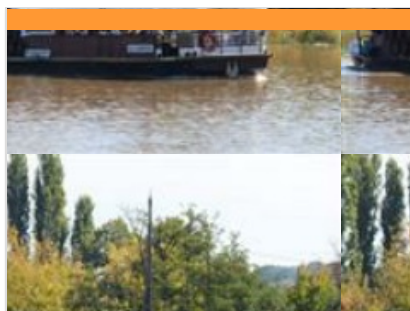
709 route du moulin

15.2 km <http://www.ecluse52.fr>

CASTETS ET  
CASTILLON



Un restaurant au bord du canal. Une cuisine simple et gourmande avec l'accent de notre belle région, des produits frais, des plats qui changent au fil des saisons : du charme, un cadre, une âme....



## Bateau restaurant La Lamproie

+33 7 70 31 65 67

Avenue du Port

<https://bateau-restaurant-la-lamproie.w>

16.5 km  
CABARA



L'équipe de la Traversée Gourmande sera heureuse de vous accueillir à bord de la gabare La Lamproie ; pour vous faire déguster une cuisine gastronomique traditionnelle et généreuse. Le bateau restaurant " La Lamproie" vous propose d'embarquer pour une croisière repas commentée d'une durée de 2 heures. Une boucle de 18 km sera effectuée durant laquelle vous découvrirez les villages de pêcheurs de Cabara, Saint-Jean-de-Blaignac et Sainte-Terre ainsi que de beaux châteaux perchés sur les coteaux de "la Rivière Espérance". Appréciez l'histoire de ces villages de caractère, bâtis le long de la Dordogne, et découvrez la flore et la faune qui la peuplent.



## Le Nord Sud

+33 5 56 62 10 45 +33 6 61 86 09 39

30 les Allées

<http://www.lenordsud.com>

17.5 km  
VERDELAIS



Dans une magnifique bâtisse du 18ème siècle, au centre de Verdelais, village emblématique du sud bordelais riche de sa renommée culturelle (Basilique Notre Dame, Tombe de Toulouse Lautrec, Domaine de Malagar...) et plongé au cœur de célèbres appellations (Loupiac, Sainte-Croix du Mont, ...), le chef Christophe Noël et son équipe vous proposent une carte où l'éveil des sens tant visuel que gustatif trouve son envol. Le « bar lounge » est uniquement dédié à la clientèle du restaurant.



## L'abricotier

+33 5 56 76 83 63

2 rue Bergoeing

<http://www.restaurant-labricotier.com>

17.8 km  
SAINT-MACAIRE



Aux portes de la cité médiévale de Saint-Macaire, ce restaurant est depuis longtemps déjà, le siège de bien des gourmands. Dans la grande salle aux tons ocres et clairs ou sur la terrasse qui donne sur le jardin, on déguste une cuisine de marché et de saison. Terrine de foie gras gelée aux pommes, caille rôtie truffée de pleurotes, crème brûlée à la réglisse ....



## Le Médiéval

+33 5 56 62 28 38 +33 6 14 77 47 47

16 allée des Tilleuls

<http://www.tilleul-medieval.com>

17.9 km  
SAINT-MACAIRE



Dans un bâti du XVIème siècle au cœur de la cité médiévale de Saint-Macaire, ce restaurant vous fait découvrir une multitude de spécialités : fricassée d'anguilles, lamproie, alose grillée, canard,.... Des produits du terroir à déguster dans la salle aux pierres apparentes ou sur la terrasse à l'ombre des catalpas. Buffet de fruits de mer à volonté.



## Le Cochon Volant

+33 5 56 63 01 62

7 place du Général de Gaulle

20.0 km  
LANGON



Le Cochon Volant est un restaurant à la cuisine généreuse, élaborée avec des produits frais. Vous déjeunez ou dînez en salle, en terrasse ou dans son jardin d'hiver à l'arrière de la salle. Il vous propose notamment des spécialités du Sud-Ouest et des produits tripiers.



## La Table de la Maison Darroze

+33 5 56 63 00 48

95 cours du Général Leclerc

<http://www.darroze.com>

20.0 km  
LANGON



La Table de la Maison, c'est avant tout une histoire... celle d'une famille qui perpétue son savoir-faire culinaire depuis 1895, lorsque Henri Darroze, pâtissier de formation, servait le plat du jour au Café des Voyageurs, au cœur d'un village landais. Aujourd'hui, quatre générations plus tard, La Table de la Maison, fière de ce patrimoine familial, revendique une cuisine bistrannique, fine et épurée, qui évolue au fil des saisons. Ancrée dans la transmission des gestes, le respect du produit et un approvisionnement local, La Table de la Maison allie tradition et modernité pour offrir une expérience gourmande et accessible, où chaque plat célèbre l'authenticité et la générosité d'une cuisine de terroir.



## Restaurant de l'Abbaye

+33 5 56 23 21 58

6 Place Saint-Jean

<https://restaurant-abbaye-la-sauve.fr/>

20.3 km  
LA SAUVE



Au Restaurant de l'Abbaye, Marina et Jean-Baptiste signent une cuisine authentique et créative, élaborée à partir de produits frais, locaux et de saison. Chaque menu évolue selon les arrivages et l'inspiration du moment, pour offrir une expérience gourmande dans un cadre chargé d'histoire, face à la majestueuse abbaye de La Sauve-Majeure.



## Friends Café

+33 5 56 23 40 55

162 Route de Grimard

21.8 km  
LA SAUVE



Restaurant, bar à bières, coffee shop, Le Friends Café, inspiré de la série « Friends », est le lieu où vous pourrez déguster un savoureux repas midi et soir (bières, vin et tapas aux heures d'ouverture). Salle climatisée, Wi-Fi, terrasse couverte ombragée et chauffée.



## Cluedo des Bastides : enquête à Sauveterre-de-Guyenne

+33 5 56 71 53 45

29 Place de la République

<https://www.entredeuxmers.com>

0.5 km  
SAUVETERRE-DE-GUYENNE



Le Lundi au Soleil... – Sauveterre-de-Guyenne. Jean-François Grelot, un jeune homme apprécié pour ses imitations d'un célèbre chanteur, a été retrouvé sans vie dans une ruelle de Sauveterre-de-Guyenne. Les indices laissent penser à une agression violente : acte de jalousie ou règlement de comptes ? C'est à vous de le découvrir dans cette enquête aussi intrigante qu'émotive ! Cette enquête, qui se déroule à Sauveterre-de-Guyenne, dure environ 1h30 et se réalise en autonomie. Elle est accessible dès 8 ans, pour des groupes de 4 à 5 participants partageant un seul livret. Le livret est vendu au prix de 3 € et disponible dans les Bureaux d'Information Touristique de Sauveterre-de-Guyenne, Monségur, La Réole, Targon et Créon. Ce jeu appartient à la collection des Cluedos des Bastides.



## Piste cyclable Roger Lapébie

☎ +33 5 56 23 23 00# +33 5 56 71 53 45  
D672

🌐 <https://www.entredeuxmers.com/>

0.5 km

📍 SAUVETERRE-DE-GUYENNE 🌿 2

La piste cyclable Roger Lapébie s'étend sur près de 57 km entre Latresne et Sauveterre-de-Guyenne. Aménagée sur une ancienne voie ferrée, elle offre une agréable balade à vélo, avec un faible dénivelé, au cœur des paysages variés et verdoyants de l'Entre-deux-Mers : vignes, forêts et vallons se succèdent tout au long du parcours. À proximité, vous trouverez des aires de pique-nique, des cafés et restaurants, ainsi que des chambres d'hôtes et gîtes pour vos haltes.



## Terra Aventura à Sauveterre-de-Guyenne : "Lou qui a pas passat"

☎ +33 5 56 71 53 45  
Place de la République

🌐 <https://www.entredeuxmers.com>

0.6 km

📍 SAUVETERRE-DE-GUYENNE 🌿 3

Terra Aventura à Sauveterre-de-Guyenne : "Lou qui a pas passat" Téléchargez gratuitement l'application Terra Aventura sur smartphone et partez à la découverte de plus de 650 parcours en Nouvelle-Aquitaine. Accessible à tous et 100 % gratuite, cette chasse aux trésors grandeur nature mêle jeu, patrimoine et découverte. À chaque parcours, trouvez les caches et collectionnez les Poi'z, les petits personnages emblématiques de l'aventure ! Accompagné de Zouti, laissez-vous surprendre par le charme de la bastide de Sauveterre-de-Guyenne en résolvant les énigmes de ce parcours Terra Aventura ! Explorez la ville à votre rythme, découvrez son histoire et partez sur les traces des fameuses caches qui renferment de petits trésors. Le départ s'effectue depuis la place de la République, au cœur de la bastide. Ce parcours se réalise à pied, dure environ 1 heure 30.



## Ferme équestre de l'Entre-deux-Mers

☎ +33 5 56 71 28 50 ☎ +33 6 10 22 33 49

13 les Marchais

4.8 km

📍 CLEYRAC 🌿 4

Venez découvrir l'équitation autrement ! De nombreuses activités possibles sur réservation préalable : balades, randonnées, treks, endurance, CSO. Cours d'équitation du débutant au confirmé, compétition pour les licenciés, baby poney à partir de 30 mois, accueil de groupes scolaires, stages à thèmes....



## Terra Aventura à Castelmoron-d'Albret : "Aux quatre cents coups"

☎ +33 5 56 61 82 73  
Le Bourg

🌐 <https://www.entredeuxmers.com/>

5.6 km

📍 CASTELMORON-D'ALBRET 🌿 5

Terra Aventura à Castelmoron-d'Albret : "Aux quatre cents coups" Téléchargez gratuitement l'application Terra Aventura sur smartphone et partez à la découverte de plus de 650 parcours en Nouvelle-Aquitaine. Accessible à tous et 100 % gratuite, cette chasse aux trésors grandeur nature mêle jeu, patrimoine et découverte. À chaque parcours, trouvez les caches et collectionnez les Poi'z, les petits personnages emblématiques de l'aventure ! Avec Zéroïk, préparez-vous à un voyage dans le temps à Castelmoron-d'Albret, le plus petit village de France ! Jeanne d'Albret arrive et il faut l'accueillir dignement. Aidez les habitants à préparer sa venue tout en résolvant les énigmes cachées dans les ruelles pittoresques du village fortifié. Le départ du parcours, qui dure environ 1 heure, se trouve devant la halle de Castelmoron-d'Albret.



## Ferme-Auberge Gauvry

☎ +33 5 56 71 83 96 ☎ +33 6 07 75 19 43

Lieu-dit Gauvry

🌐 <http://www.lafermegauvry.com>

7.6 km

📍 RIMONS 🌿 6

Cours de cuisine traditionnelle de terroir.



## Espace Chute Libre

+33 5 56 71 61 48 +33 6 12 44 56 62

Aérodrome de La Réole

<http://www.parachute-gironde.fr>

13.0 km  
LA REOLE



L'aérodrome de La Réole est l'endroit idéal pour la pratique du parachutisme sportif du fait de son emplacement privilégié (à 35 minutes au Sud de Bordeaux) mais aussi par la diversité des paysages qui l'entourent offrant un point de vue remarquable au dessus de la Garonne, de la ville de La Réole et de l'ensemble des vignobles bordelais. Notre activité regroupe la pratique du parachutisme sous toutes ses formes (formation et perfectionnement) mais aussi les vols en ULM ou en parapente à moteur. Venez tester le saut en tandem, le moyen le plus ludique et le plus sécurisant pour s'initier à la chute libre.



## Parascendance

+33 6 81 38 89 15

767 route de l'aérodrome

<http://www.parascendance.fr>

13.9 km  
FLOUDES



L'école ULM Parascendance classe 1 et 2 Paramoteur et Pendulaire est ouverte toute l'année sur l'aérodrome de La Réole. Différents vols vous sont proposés du tour de piste jusqu'à la visite de l'entre deux mers et de ses châteaux. Vous pouvez venir y passer votre brevet de pilote Paramoteur ou Pendulaire ou bien juste faire un baptême de l'air. Imaginez-vous en train de réaliser le vieux rêve d'Icare, dans un monde sans frontière, dans lequel vous pouvez voler et prendre de la hauteur pour admirer de somptueux paysages. Nous avons à disposition une piste avion, une aire de gonflage, des sanitaires et une salle de cours.



## Faleyras Segway

+33 5 56 23 49 08

7 Route de Marchand

<http://www.circuitdefaleyras.com/activite>

14.1 km  
FALEYRAS



Découvrez ou redécouvrez le pilotage de ces étranges engins silencieux qui vous donneront l'impression de flotter au dessus-du sol... Notre flotte de Segway X2, la version tout terrain du célèbre gyropode Segway, vous attend pour une initiation ou un approfondissement de pilotage. Nous proposons différents types de prestations et sommes à votre disposition pour en inventer de nouvelles ! Découverte de 30 mn accompagné par un moniteur certifié. Jeu de piste au Circuit de Faleyras. Balade Vignes et Vin avec un moniteur.



## Lac aux Branches

+33 6 44 18 38 05

Lac de Laromet

<http://www.lacauxbranches.fr>

16.9 km  
LAROQUE



Sensations fortes garanties ! Le Lac aux Branches est un parcours acrobatique forestier pour les grands et les petits, dans une zone naturelle protégée, en bordure du Lac de Laromet. Partez ainsi en toute sécurité à l'assaut des branches pour une bonne dose d'adrénaline ! Tous les niveaux trouvent un parcours adapté et les plus téméraires peuvent tester la plus longue tyrolienne de Gironde. Le parc aventure vous propose effectivement 8 parcours : deux pour les tout-petits, un parcours avec initiation à la skate-line, un parcours avec jeux en bord de lac, un parcours particulièrement haut avec de grandes tyroliennes et un parcours dit "noir" avec saut pendulaire et défi, le tout en toute sécurité. Vous pouvez pique-niquer sur le site afin d'y passer toute la journée !



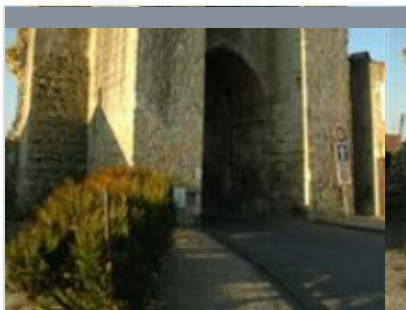
## Entre Deux Coeurs

+33 7 82 49 96 60

18.0 km  
LAROQUE



Ateliers initiatiques, culinaires et récréatifs proposées par Stéphanie. Que ce soit chez vous, dans une propriété viticole, pour une occasion particulière ou non, "Entre Deux Coeurs" vous propose des ateliers découvertes du vin, des ateliers culinaires gourmands et gastronomiques ainsi que des ateliers "mystère et détente".



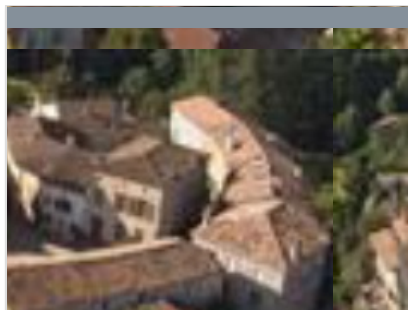
## Boucle vélo n°01 Sauveterre-de-Guyenne

+33 5 56 71 53 45  
Bonard

<https://www.entredeuxmers.com/accueil>

0.5 km  
SAUVETERRE-DE-GUYENNE  1

Au départ de la voie verte Lapébie, partez à la découverte du vignoble, patrimoine rural, et de la bastide de Sauveterre.



## Boucle vélo n°02 Sauveterre-de-Guyenne - Castelmoron d'Albret

+33 5 56 71 53 45  
Bonard

<https://www.entredeuxmers.com/>

0.5 km  
SAUVETERRE-DE-GUYENNE  2

Au départ de la bastide de Sauveterre de Guyenne, parcourez le vignoble, forêts et villages anciens comme Castelmoron d'Albret.



## Boucle vélo n°22 Sauveterre-Ouest

+33 5 56 71 53 45  
Bonard

<http://www.entredeuxmers.com/>

0.5 km  
SAUVETERRE-DE-GUYENNE  3

Au départ de la voie verte Lapébie, partez à la découverte du vignoble et du patrimoine rural qui entoure la bastide de Sauveterre.



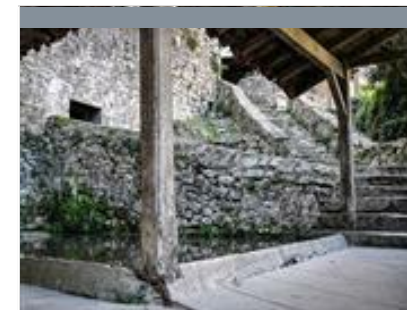
## Les Pistes de Robin : Sauveterre-de-Guyenne

+33 5 56 71 53 45  
28 Place de la République

<https://www.entredeuxmers.com/>

0.5 km  
SAUVETERRE-DE-GUYENNE  4

Un petit rallye touristique pour les enfants de 4 à 8 ans et leur famille à la découverte de Sauveterre-de-Guyenne. Durant une heure les parents suivent leurs enfants qui découvrent à travers des énigmes, questions et dessins, l'histoire de la ville.



## Circuit découverte de Castelmoron d'Albret

+33 5 56 61 39 44  
Le Bourg

<https://www.entredeuxmers.com/>

5.7 km  
CASTELMORON-D'ALBRET  5

Venez découvrir la plus petite commune de France et traversez 8 siècles d'histoire. Ce circuit d'un kilomètre et demi convient à toute la famille. Avec sa porte royal, son lavoir, son hôtel de la maison d'Albret et sa halle ancienne, laissez vous entraîner dans les rues fleuries et pittoresques de Castelmoron d'Albret.



## Boucle du Moulin

+33 5 56 61 39 44

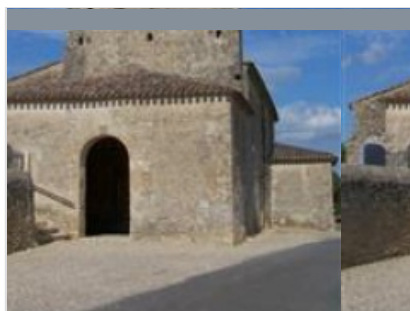
<https://www.entredeuxmers.com>

5.7 km

CASTELMORON-D'ALBRET



Au départ de Castelmoron d'Albret, village médiéval et plus petite commune de France, venez découvrir le patrimoine culturel et naturel de l'Entre-deux-Mers. Vous longerez les vignes et découvrirez un ancien moulin à vent.



## Boucle vélo n°05 Camiran

+33 5 56 61 13 55

<https://www.entredeuxmers.com/>

7.1 km

CAMIRAN



Profitez d'une jolie balade dans le vignoble de l'Entre-deux-Mers en passant par Camiran, Saint-Exupéry et Morizès. Départ à Labarthe



## Domaine nature et de loisirs de Blasimon

+33 5 56 71 59 62

La Vignotte

<https://www.gironde.fr/sport-loisirs/doma>

7.2 km

BLASIMON



Propriété du Conseil départemental de la Gironde, ce site, avant tout tourné vers les activités de loisirs et de plein air (balade à pied, baignade, pêche) n'en demeure pas moins un espace au grand potentiel biologique. La diversité des milieux naturels qui le compose est son premier atout : forêt de feuillus, prairies, coteaux secs, bassins et zones humides... De par son patrimoine environnemental, le domaine est classé E.N.S. (Espace Naturel Sensible). De nombreuses activités naturalistes y sont proposées notamment autour des oiseaux et de chauves-souris. Visites guidées payantes proposées en juillet et août par la L.P.O. (Ligue de Protection des Oiseaux).



## Boucle de Sainte Emilionne

+33 5 56 61 39 44

<https://www.entredeuxmers.com>

7.3 km

RIMONS



Au cœur de l'Entre-deux-Mers, cette balade vous fera découvrir le bourg de Rimons et son église Saint-Hilaire intéressante à plus d'un titre (orientation insolite, magnifiques chapiteaux romans). la vallée de la Gourande et les bois de Sainte-Emilionne et des Cailloux. Ne manquez pas l'arrêt déjeuner (sur réservation) à la Ferme Auberge Gauvry !



## Balade à roulettes : Domaine de loisirs de Blasimon - Impraticable

+33 5 56 71 53 45

7.4 km

BLASIMON



Au cœur de l'Entre deux Mers, à 50 km à l'est de Bordeaux, le domaine de loisirs de Blasimon offre un environnement vallonné et boisé pour les amoureux de la nature. Cet espace naturel de 50 hectares comprend un lac de 7 hectares dont une partie est réservée à la baignade, l'autre à la pêche et aux activités nautiques. Les Balades à Roulettes® (BR®) sont des promenades courtes, tranquilles, avec une poussette ou un petit vélo, ou adaptées pour les personnes à mobilité réduite (en fauteuil), proposées par la Fédération Française de Randonnée de la Gironde.



## Boucle locale du Cheval Blanc

+33 5 56 61 13 55

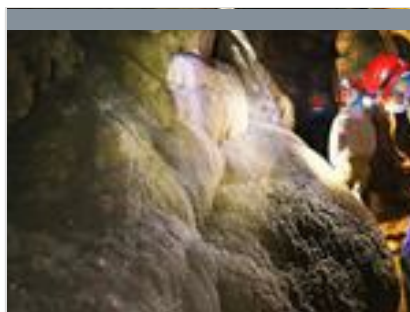
<http://www.entredeuxmers.com>

9.7 km

SAINT-SEVE



Jolie promenade en pleine nature à travers le vignoble et les coteaux de l'Entre-deux-Mers. Point de départ devant la mairie de Saint-Sève.



## Grotte Célestine

+33 5 57 84 08 69

48 rue de Lansade

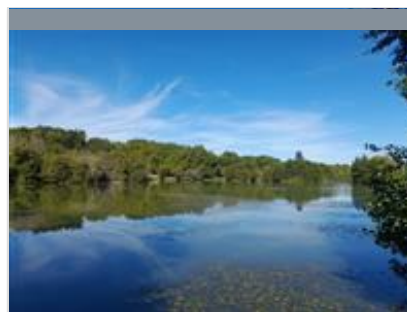
<https://www.grotte-celestine.fr>

10.2 km

RAUZAN



Unique rivière souterraine en Gironde ouverte au public. Découvrez la grotte façon « Spéléo », bottés et casqués (équipement fourni sur place), et admirez ses décors naturels : stalactites, stalagmites, colonnes, fistuleuses. Uniquement sur réservation. Enfants à partir d'1m20.



## Lacs de Laubesc

+33 5 57 84 89 54# +33 5 56 23 63 69# +33 5 56 71 53 45

Route de Cessac

<http://www.smer-e2m.fr>

10.4 km

CESSAC



Situés au lieu-dit Laubesc, sur les communes de Cessac et de Courpiac, les lacs occupent un vallon paisible au pied d'un château pittoresque. Le site comprend deux étangs de 4 et 5 hectares établis sur le cours du ruisseau du Gahet. Un projet de reconversion a permis de restaurer les milieux naturels dégradés tout en valorisant la biodiversité locale. Aujourd'hui, cet espace de 22 hectares invite à la promenade et à la découverte d'une zone humide remarquable. Un parcours d'interprétation permet de mieux comprendre ces écosystèmes sensibles. La pêche, réglementée, y est encadrée par la Fédération départementale. Le site est équipé d'un ponton accessible aux personnes à mobilité réduite. Les chiens sont autorisés, tenus en laisse. Vous y trouverez également plusieurs tables de pique-nique et un boulodrome. Les lacs sont proches de la piste cyclable Roger



## Boucle locale des Châteaux

+33 5 56 71 71 55# +33 5 56 61 13 55

10.6 km

ROQUEBRUNE



Partez à travers les sous-bois et les vignes pour une agréable promenade sur les coteaux de Roquebrune. Beau point de vue sur la vallée du Dropt et sur le Château de Guilleragues.



## Les Pistes de Robin : l'abbaye de Saint-Ferme

+33 5 56 61 69 92# +33 6 85 87 71 60

Le bourg

<https://www.entredeuxmers.com/>

11.1 km

SAINT-FERME



Une petite aventure touristique pour les enfants de 4 à 11 ans et leur famille à la découverte de l'ancienne abbaye bénédictine. En moins d'une heure les parents et leurs enfants découvriront à travers des énigmes, questions et dessins, un peu de l'histoire de l'abbaye et du pèlerinage de Saint-Jacques de Compostelle.



## Circuit découverte de La Réole

+33 5 56 61 13 55

<http://www.entredeuxmers.com>

12.4 km  
📍 LA REOLE



Ce circuit pédestre fléché parcourt la vieille ville de La Réole et son labyrinthe de ruelles médiévales étroites, sinueuses et souvent escarpées. Il permet de découvrir des lieux remarquables comme l'église Saint-Pierre, le prieuré bénédictin, le château des Quat'Sos, le lavoir de la Marmory, les remparts, les vieilles maisons du centre ville, l'ancien Hôtel de Ville, l'hôtel de Briet, la chapelle du Centre hospitalier et enfin le logis du Parlement.



## Boucle de la bastide à Monségur

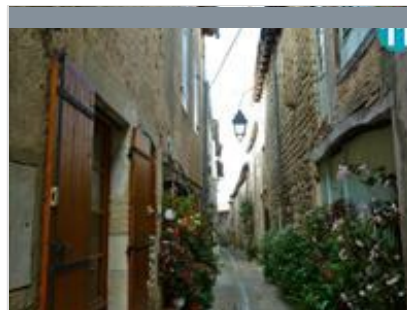
+33 5 56 61 39 44

<https://www.entredeuxmers.com>

13.5 km  
📍 MONSEGUR



Seule bastide de hauteur en Gironde, Monségur, fondée en 1265 par Eléonore de Provence a conservé la trame du plan d'origine caractéristique des bastides. En partant du coeur de la bastide, vous découvrirez la halle et ses arcades, mais aussi les ruets et les maisons à pans de bois, sans oublier l'église Notre-Dame et les remparts. Le document de visite de la ville est à disposition gratuitement à l'Office de Tourisme.



## Les Pistes de Robin : Monségur

+33 5 56 61 82 73

38 Place Darniche

<https://www.entredeuxmers.com/>

13.6 km  
📍 MONSEGUR



Un petit rallye touristique pour les enfants de 4 à 11 ans et leur famille à la découverte de Monségur. Durant une heure les parents suivent leurs enfants qui découvrent à travers des énigmes, questions et dessins, l'histoire de la ville.



## Boucle vélo n°08 Côteaux de Saint-Macaire

+33 5 56 61 82 73

<http://www.entredeuxmers.com/>

15.0 km  
📍 SAINT-PIERRE-D'AURILLAC



Balade entre rivière, et coteaux de Garonne. De jolis points de vue sur la vallée de la Garonne, les vignobles de l'Entre-deux-Mers et un patrimoine culturel et culturel remarquable.



## Lac de Laromet

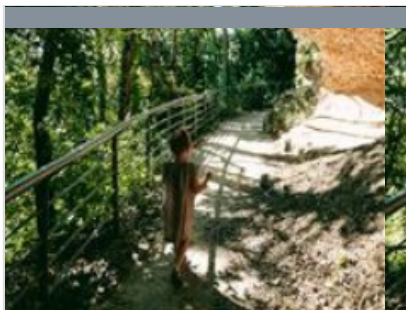
+33 5 56 62 60 11

Laroque

16.9 km  
📍 LAROQUE



Ce lac, situé à 4 km de Cadillac sur la route de Targon, a été aménagé en 1981 sur le ruisseau de l'Oeuille. Il sert de limite naturelle entre les communes de Laroque et Omet, d'où son nom "Laromet". Il offre des possibilités de détente sous les arbres, de tables de pique-nique, et une petite aire de jeux. Un parcours d'accrobranche est disponible sur les hauteurs du Lac, côté Laroque. Coté pêche, ce lac regorge de poissons blancs et carpes. Quelques chemins de randonnées passent par ce site, néanmoins le tour du lac n'est pas encore possible. Baignade interdite.



## Grottes d'huîtres fossiles

+33 5 56 62 12 92

Château de Tastes

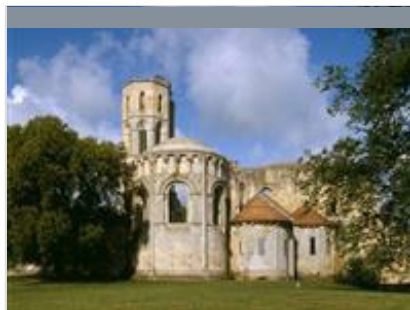
<http://www.sainte-croix-du-mont.fr/touris>

19.0 km

SAINTE-CROIX-DU-MONT



Sainte-Croix-du-Mont abrite un site géologique unique en France constitué de fossiles d'huîtres surplombant la Garonne. Datées de 22 millions d'années par les géologues, les huîtres se sont accumulées au fond des mers au cours de l'ère tertiaire puis se sont trouvées en surplomb de la vallée après les mouvements tectoniques de la fin du tertiaire et le retrait des eaux. L'érosion a creusé, dans l'épaisseur du banc, des grottes utilisées encore aujourd'hui pour la conservation du vin blanc liquoreux (dégustation estivale). Depuis le banc d'huîtres, découvrez un magnifique panorama sur le Sauternais.



## Boucle de La Sauve à pied - Une abbaye en Entre-deux-Mers

+33 5 56 23 23 00

<https://www.entredeuxmers.com>

20.2 km

LA SAUVE



Perchée sur une colline au cœur de l'Entre-deux-Mers, l'abbaye de la Sauve-Majeure est l'un des monuments les plus spectaculaires du Bordelais. C'est en 1079 que Saint Gérard de Corbie fonda cette abbaye bénédictine en défrichant, avec ses moines, la grande forêt primaire, la "Silva Major". Sur la route de Compostelle, elle sert de point de départ régional et d'étape pour le pèlerinage. Classé en 1998 "Patrimoine Mondial de l'Humanité", l'ensemble reste aujourd'hui grandiose et très représentatif de l'art roman. Ce circuit vous permettra de découvrir l'abbaye et le village de La Sauve.



## Bastide de Sauveterre-de-Guyenne

+33 5 56 71 53 45

<https://www.entredeuxmers.com>

0.5 km

SAUVETERRE-DE-GUYENNE



## Eglise Saint-Romain de Sauveterre-de-Guyenne

+33 5 56 71 50 43#+33 5 56 71 53

45

Saint-Romain-de-Vignague

0.7 km

SAUVETERRE-DE-GUYENNE



## Castrum de Pommiers

+33 5 56 71 65 16

+33 6 09 09 05

46

5 Pommiers Nord

4.0 km

SAINT-FELIX-DE-FONCAUDE



# Mes recommandations (suite)

Activités et Loisirs

Découvrir l'Entre-deux-Mers

OFFICE DE TOURISME ENTRE-DEUX-MERS  
WWW.ENTREDEUXMERS.COM



ENTRE-DEUX-MERS  
TOURISME



## Village ancien de Castelmoron-d'Albret

+33 5 56 61 82 73

Rue de l'église

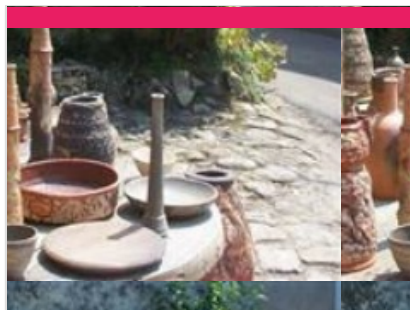
<https://www.entredeuxmers.com>

5.7 km

📍 CASTELMORON-D'ALBRET



4



## Poterie d'Albret

+33 5 56 61 49 42

9 rue de la Tranchée

<https://poteriedalbret.com/>

5.7 km

📍 CASTELMORON-D'ALBRET



5



## Village de Castelviel

+33 5 56 71 53 45

<http://www.entredeuxmers.com>

6.1 km

📍 CASTELVIEL



6



## Moulin de La Borie (Laborie)

+33 5 56 71 52 12# +33 5 56 71 53

45

Petit Ouest

<https://www.blasimon.fr/patrimoine/moulin>

6.9 km

📍 BLASIMON



7



## Moulin fortifié de Bagas

+33 5 56 71 40 46

Route du Dropt

7.2 km

📍 BAGAS



8

# Mes recommandations (suite)

Activités et Loisirs

Découvrir l'Entre-deux-Mers

OFFICE DE TOURISME ENTRE-DEUX-MERS  
WWW.ENTREDEUXMERS.COM



ENTRE-DEUX-MERS  
TOURISME



## Village de Loubens

+33 5 56 71 42 36 +33 6 70 67 94  
51  
Bourg  
<http://www.lacdgasso.com>

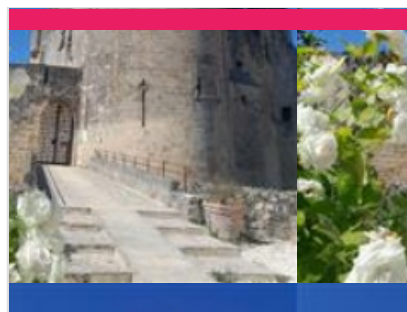
7.9 km  
LOUBENS



## Village de Rauzan

+33 5 57 84 03 88  
<https://www.tourisme-castillonpujols.fr/>

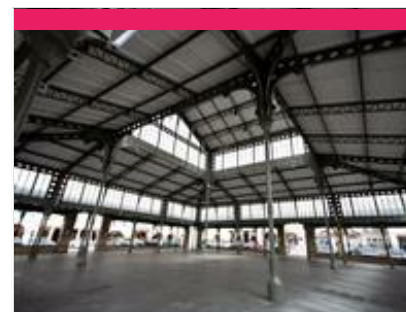
10.5 km  
RAUZAN



## Château de Rauzan

+33 5 57 84 03 88  
30 place du château  
<https://www.chateau-fort-rauzan.fr/>

10.7 km  
RAUZAN



## Halle de Monséjour

+33 5 56 61 82 73  
Place Robert Darniche  
<https://www.entredeuxmers.com>

13.6 km  
MONSEGUR



## Bastide de Monséjour

+33 5 56 61 82 73  
Place Robert Darniche  
<http://www.entredeuxmers.com>

13.6 km  
MONSEGUR



# Mes recommandations (suite)

Activités et Loisirs

Découvrir l'Entre-deux-Mers

OFFICE DE TOURISME ENTRE-DEUX-MERS  
WWW.ENTREDEUXMERS.COM



ENTRE-DEUX-MERS  
TOURISME



## Château Toulouse-Lautrec

+33 5 56 76 25 42  
1300 route de Malromé

<https://www.chateautoulouselautrec.com>

14.2 km  
SAINT-ANDRE-DU-BOIS



## Château de Benauges

+33 6 85 56 11 16  
478 chemin du château

<http://benauges.fr>

14.8 km  
ARBIS



## Château du Hamel

+33 6 64 33 79 74  
16 route de Langon

15.3 km  
CASTETS ET  
CASTILLON



## Village ancien de Pondauret

+33 5 56 61 07 38 +33 6 13 62 65  
51

Parvis Saint Antoine

<https://www.pondauret.fr/>

17.0 km  
PONDAURAT



## Domaine de Malagar

+33 5 57 98 17 17  
17 route de Malagar

<http://www.malagar.fr>

17.4 km  
SAINT-MAIXANT



# Mes recommandations (suite)

Activités et Loisirs

Découvrir l'Entre-deux-Mers

OFFICE DE TOURISME ENTRE-DEUX-MERS  
WWW.ENTREDEUXMERS.COM



ENTRE-DEUX-MERS  
TOURISME



## Village de Verdelaïs

+33 5 56 62 02 06  
3 les allées

<https://www.verdelais.fr/>

17.4 km  
VERDELAIS



## Cité médiévale de Saint-Macaire

+33 5 56 63 68 00  
<http://www.lagirondedusud.com>

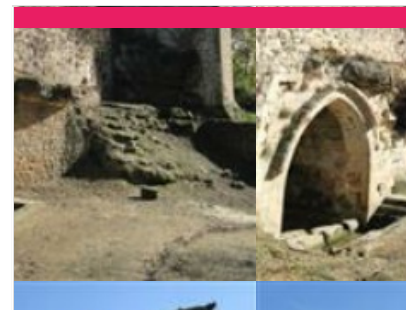
17.9 km  
SAINT-MACAIRE



## Priuré Saint-Sauveur

+33 5 57 36 24 64  
<https://www.lagirondedusud.com/>

17.9 km  
SAINT-MACAIRE



## Cité médiévale de Rions

+33 6 18 12 82 17  
471 chemin de la Castagnère  
<https://www.histoiresdepierres.fr>

19.6 km  
RIONS



## Ecomusée de la vigne et du vin

+33 5 57 98 19 20  
Route de Langon  
<https://maisonsdesvinsdecadillac.com/>

19.6 km  
CADILLAC-SUR-GARONNE



# Mes recommandations (suite)

Activités et Loisirs

Découvrir l'Entre-deux-Mers

OFFICE DE TOURISME ENTRE-DEUX-MERS  
WWW.ENTREDEUXMERS.COM



ENTRE-DEUX-MERS  
TOURISME

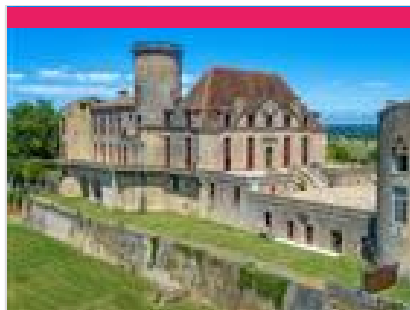


## Abbaye de La Sauve-Majeure

+33 5 56 23 01 55  
14 Rue de l'Abbaye

<https://www.abbaye-la-sauve-majeure.fr>

20.2 km  
📍 LA SAUVE



## Château de Duras - Château des Ducs

+33 5 33 14 00 38  
Place du Château

<http://www.chateau-de-duras.com>

20.7 km  
📍 DURAS



## Visite de Duras

+33 5 33 14 00 57

<http://visite.duras.mobi/index.php>

20.7 km  
📍 DURAS



## Les lavoirs de Saint-Emilion

+33 5 57 55 28 28

Rue de la Grande Fontaine

<http://www.saint-emilion-tourisme.com>

23.3 km  
📍 SAINT-EMILION



## Cloître des Cordeliers

+33 5 57 24 42 13

2 bis rue de la Porte Brunet

<http://www.lescordeliers.com>

23.4 km  
📍 SAINT-EMILION



# Mes recommandations (suite)

Activités et Loisirs

Découvrir l'Entre-deux-Mers

OFFICE DE TOURISME ENTRE-DEUX-MERS  
WWW.ENTREDEUXMERS.COM



ENTRE-DEUX-MERS  
TOURISME



## Eglise monolithe de Saint-Emilion

+33 5 57 55 28 28

Place de l'église monolithe

<http://www.saint-emilion-tourisme.com/>

23.4 km

SAINT-EMILION



## Saint-Emilion Souterrain

+33 5 57 55 28 28

Place des Créneaux

<https://www.saint-emilion-tourisme.com/>

23.4 km

SAINT-EMILION



## Les halles du marché

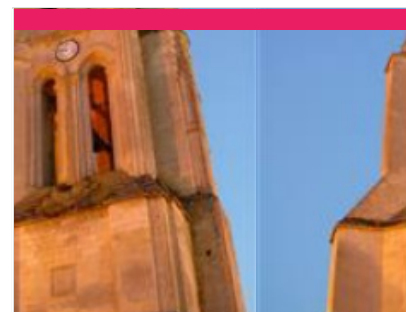
+33 5 57 55 28 28

Place de l'église monolithe

<http://www.saint-emilion-tourisme.com>

23.4 km

SAINT-EMILION



## Clocher de l'église monolithe

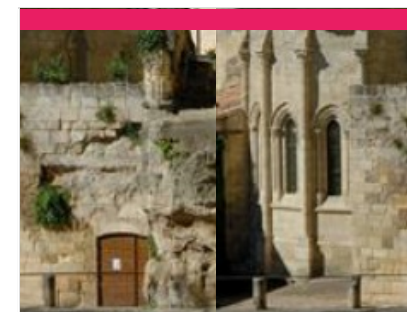
+33 5 57 55 28 28

Rue du Clocher

<http://www.saint-emilion-tourisme.com>

23.5 km

SAINT-EMILION



## Saint-Emilion Cité Unesco

+33 5 57 55 28 28

Place des Créneaux

<http://www.saint-emilion-tourisme.com/>

23.5 km

SAINT-EMILION



# Mes recommandations (suite)

Activités et Loisirs

Découvrir l'Entre-deux-Mers

OFFICE DE TOURISME ENTRE-DEUX-MERS  
WWW.ENTREDEUXMERS.COM



ENTRE-DEUX-MERS  
TOURISME



## Eglise collégiale et son cloître

+33 5 57 55 28 28  
Place Pierre Meyrat

<http://www.saint-emilion-tourisme.com>

23.5 km

SAINT-EMILION



## Caves du Manoir - Maison Galhaud

+33 5 57 55 80 75 +33 6 08 83 82 46

1 Place du Chapitre et des Jacobins

<https://www.maison-galhaud.com/>

23.6 km

SAINT-EMILION



## Château de Langoiran

+33 5 56 67 12 00 +33 6 25 89 87 27

Le pied du Château

<https://www.chateaudelangoiran.com/>

23.7 km

LANGOIRAN



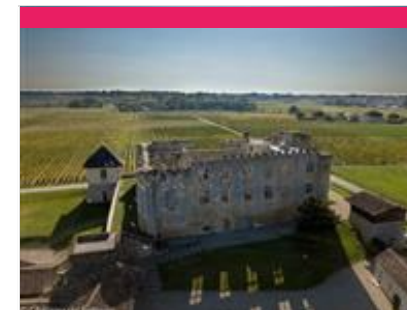
## Moulin de Cocussotte

+33 5 53 83 83 44 +33 6 74 16 46 82

<http://moulin-de-cocussotte.fr>

23.9 km

SAINT-PIERRE-SUR-DROPT



## Château de Fargues

+33 5 56 63 68 00

<http://www.tourisme-sud-gironde.com>

24.1 km

FARGUES



# Mes recommandations (suite)

Activités et Loisirs

Découvrir l'Entre-deux-Mers

OFFICE DE TOURISME ENTRE-DEUX-MERS  
WWW.ENTREDEUXMERS.COM



ENTRE-DEUX-MERS  
TOURISME



## Château de Roquetaillade

+33 5 56 76 14 16

<http://www.roquetaillade.eu>

26.2 km  
MAZERES



## Musée des Beaux-Arts

+33 5 57 55 33 44

Place Abel Surchamp

<http://www.libourne.fr/culturelle/musee-c>

28.2 km  
LIBOURNE



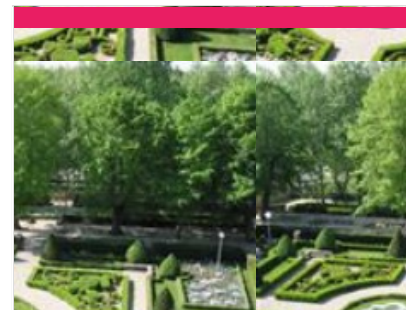
## Vitishow

+33 5 57 97 19 97

Château de Seguin

<https://vitishow.fr>

28.8 km  
LIGNAN-DE-BORDEAUX



## Le Cloître

+33 5 53 93 47 04

Place du Prieuré

<http://www.mairie-marmande.fr>

28.9 km  
MARMANDE



## Château de Vayres

+33 5 57 84 96 58

<http://www.chateaudevayres.com>

29.9 km  
VAYRES





## Place de la Cathédrale

+33 5 56 25 25 84

<https://www.lagirondedusud.com/patrim>

30.4 km  
BAZAS



## Cave de Sauveterre Bordeaux Families

+33 5 56 61 55 21

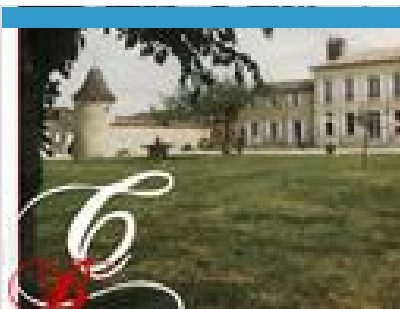
10 rue de la gare

<https://caves.bordeauxfamilies.fr/>

0.3 km

SAUVETERRE-DE-GUYENNE 1

La cave de Sauveterre Bordeaux Families propose une gamme adaptée à chaque moment de convivialité autour du vin, des vins accessibles pour chaque jour dans une palette aux 4 couleurs. Les vins, d'appellation Bordeaux, constituent une large gamme de blanc, rosé, claret et rouges, tranquilles ou effervescents. Ils sont vendus au cellier et lors des événements festifs organisés tout au long de l'année.



## SCEA Famille d'Amécourt

+33 5 56 71 54 56

Château Bellevue 595 route de Saint Martin

<https://www.famille-damecourt.com>

0.5 km

SAUVETERRE-DE-GUYENNE 2

Cet ensemble constitue une propriété de 130 hectares, dont 84ha de vignes. On y produit du Bordeaux Supérieur, du Bordeaux, du Bordeaux Claret, du Bordeaux Blanc et du Bordeaux Blanc "Entre-Deux-Mers". Les vins, vinifiés par Daniel Sore, Maître de Chai, profitent du savoir faire des hommes de l'art et des dernières techniques de vinification : Chai au Château Bellevue vendanges mécaniques au top de maturation des baies et des pépins, triages de la vendange, macération à froid et fermentations alcooliques dans les cuves en inox thermo-régulées, pressurages pneumatiques, fermentations malo-lactiques dans un cuvier en béton époxydé, soutirages successifs pour limiter au maximum les filtrations sur les vins de goutte et privilégier la matière ...



## SCEA Fernandez Père et Fils

+33 5 56 71 86 75

Gabachot

<http://www.chateau-gabachot.fr/>

2.6 km

SAUVETERRE-DE-GUYENNE 3

Le Château Gabachot appartient à la famille Fernandez depuis 1956. Son fondateur, Roger Fernandez, a développé la propriété et l'a hissée à un excellent niveau de qualité. C'est en 1973 que la première bouteille a été vendue directement au consommateur. Cette orientation reste la spécificité du domaine.



## SC Vignobles Maurin

+33 6 43 63 56 79

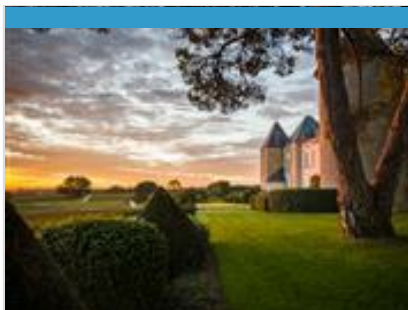
3 Bastor Ouest

<http://www.vignoblesmaurin.com>

5.3 km

SAINT-BRICE 4

C'est avec beaucoup de plaisir et de convivialité que nous vous accueillerons sur la propriété familiale. Vous pourrez visiter notre chai, découvrir l'exploitation ainsi que déguster nos vins AOC Bordeaux Rouge, Rouge Supérieur, Blanc, Rosé et Petit Moelleux Château Haut Bastor et Château La Clémence. Les camping-cars sont les bienvenus grâce à notre partenariat avec France Passion et Park4night.



## Château d'Yquem

+33 5 57 98 07 07

<http://yquem.fr/fr-fr/>

25.3 km

SAUTERNES



5

Fruit d'une rare confluence de géologie, de géographie, de climat et du champignon extraordinaire que nous appelons pourriture noble, Yquem est un miracle de la nature, sublimé par l'esprit prodigieux et le savoir-faire humain. Au cours de ses 400 ans d'histoire, les responsables du domaine ont affiné une philosophie de vinification à la fois méticuleuse et audacieuse, dans une quête de perfection si risquée que dix millésimes entiers n'ont pas été mis en bouteille depuis 1910. Même les récoltes les plus généreuses ne produisent qu'un seul verre d'Yquem par pied de vigne. Cet élixir, d'une opulence et d'une complexité exceptionnelles, voit sa teinte dorée et brillante évoluer dans la bouteille au fil des décennies, comme les rayons du soleil de l'aube au crépuscule ; inspirant le romancier français Frédéric Dard à le décrire comme de la "lumière bue".



## Château Gaby

+33 5 57 51 24 97 +33 7 72 00 32

96

Gaby

<http://chateaugaby.fr/>

31.2 km

FRONSAC



6

Situé au sein de l'appellation Canon-Fronsac, le Château Gaby a vu le jour en 1660. Il est perché sur les coteaux argilo-calcaires de l'appellation d'où il surplombe la Dordogne. Un parc arboré, une bâtisse XVIIIème siècle, une salle de dégustation tout à fait remarquable. Cela nous offre l'un des plus beaux panoramas de la rive droite et un terroir idéal pour cultiver nos merlots ainsi que nos cabernets. Damien LANDOUAR, le directeur général, conduit le vignoble en agriculture biologique. Il utilise également certaines pratiques de la biodynamie en utilisant des infusions et du compost, le tout dans une dynamique de respect du terroir et de ses acteurs. Dans un cadre exceptionnel, nous vous proposons une visite de notre chai suivie d'une dégustation de 3 vins. Ambiance conviviale et magnifique panorama !



## Château de La Rivière

+33 5 57 55 56 57 +33 7 55 63 20

17

80 rue des coteaux

<http://www.chateau-de-la-riviere.com>

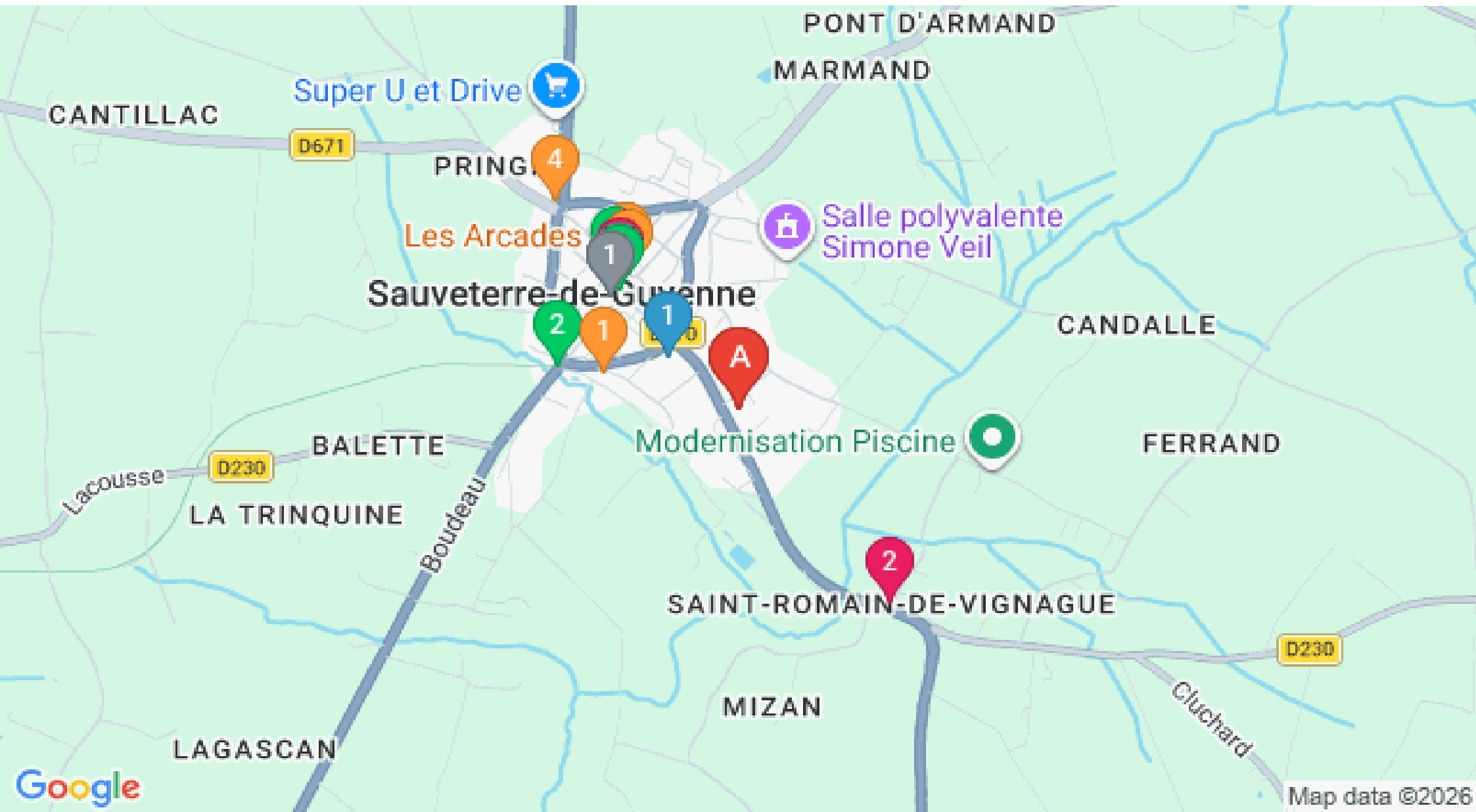
34.0 km

LA RIVIERE



7

Au confluent de l'Isle et de la Dordogne, le Château de La Rivière surplombe majestueusement la vallée et dévoile un panorama exceptionnel sur son fleuve éponyme et ses 65 hectares de vignes. Toute l'année, notre équipe vous accueille pour partager l'art de notre métier, celui de vigneron, ainsi que l'histoire fascinante de notre domaine. Plongez au cœur de nos impressionnantes caves souterraines, où près de 500 000 bouteilles reposent tranquillement dans des conditions naturelles parfaites. La visite se conclut par une dégustation de trois vins emblématiques du domaine. Pour les amoureux de balades, nos 35 hectares d'espaces verts vous invitent à flâner dans nos jardins soigneusement aménagés et à découvrir le célèbre Bain des Dames, un petit bijou chargé d'histoire.



# Mes recommandations (suite)

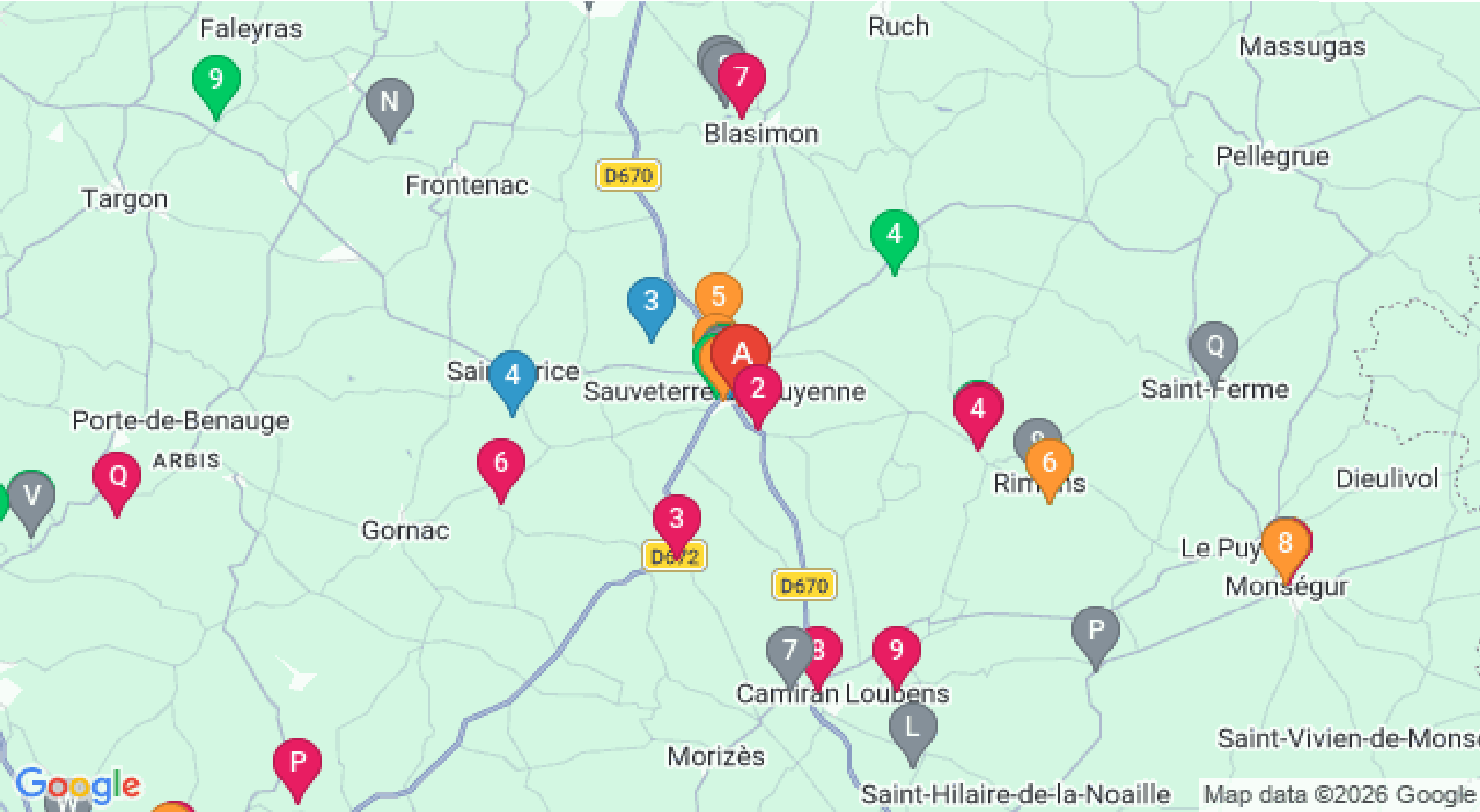
Activités et Loisirs

Découvrir l'Entre-deux-Mers

OFFICE DE TOURISME ENTRE-DEUX-MERS  
WWW.ENTREDEUXMERS.COM



ENTRE-DEUX-MERS  
TOURISME



Map data ©2026 Google

: Restaurants : Activités et Loisirs : Nature : Culturel : Dégustations